

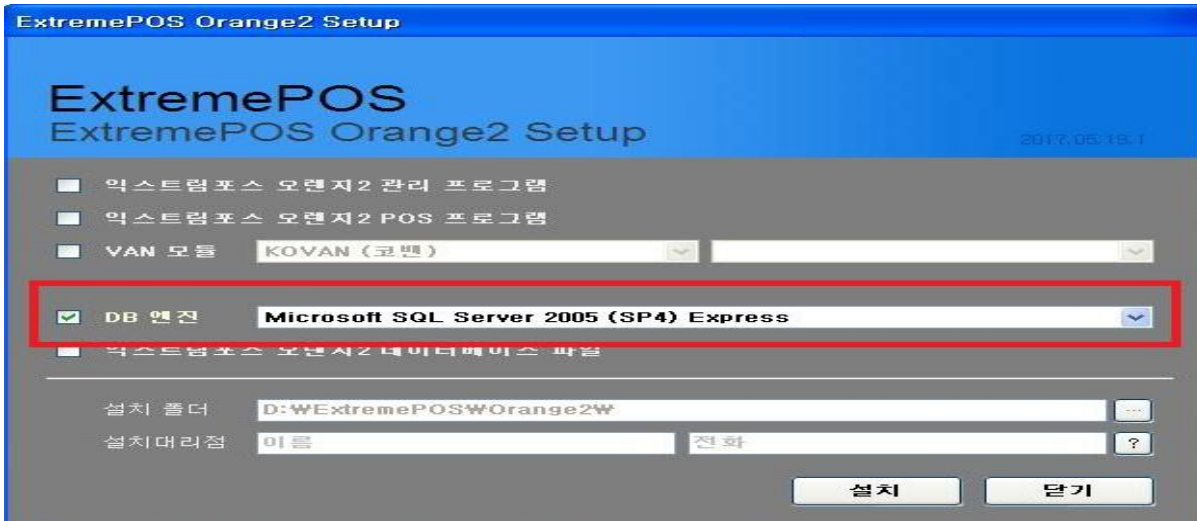
# ♣ SQL 2000에서 SQL2005로 변경방법 ♣

(작업하기 전 반드시 기존DB를 백업합니다.)

1. 제어판에서 기존에 설치된 SQL2000을 제거합니다.(Microsoft SQL Server Desktop Engine)



2. 본사 홈페이지에서 설치 파일을 다운로드 합니다.



3. 설치파일에서 DB엔진만 선택 후 SQL버전을 선택합니다.

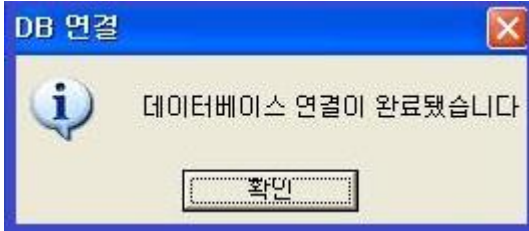
**데이터베이스파일을 체크해서 설치하는 경우 비어있는 DB가 설치되므로 반드시 DB엔진만 설치합니다.**

4. SQL설치가 완료되면 프로그램 설치경로 안에 DBManagement를 실행해서 DB를 연결합니다.

DB연결 항목에서 확인버튼을 누르면 기존 사용중인 DB가 SQL에 연결됩니다.



5. DB연결이 완료되면 연결완료 메시지를 보여줍니다.



6. 데이터베이스 연결 완료 후 프로그램을 실행해서 사용하시면 됩니다.

★ DB가 정상적으로 연결되었는지 확인하기 위해서는 SQL Server Management Studio에서 하위항목이 정상적으로 연결되어 있는지 확인할 수 있습니다.

